



Axovia 220B

Für die Motorisierung von Drehtoren

Bedienungsanleitung

Inhaltsverzeichnis

1 Einleitung	2
2 Sicherheitshinweise	3
3 Lieferumfang	3
4 Bedienung und Funktionen	4
4.1 Gesamtöffnungsfunktion	4
4.2 Teilöffnung des Tores	4
4.3 Hinderniserkennung	4
4.4 Funktion „automatisches Schließen“	5
4.5 Funktion mit Lichtschranken.....	5
4.6 Funktion der Warnleuchte.....	5
4.7 Notbedienung.....	5

1 Einleitung

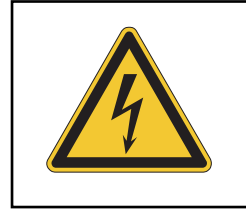
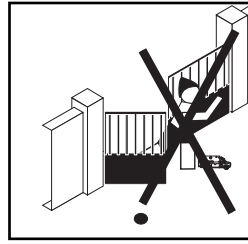
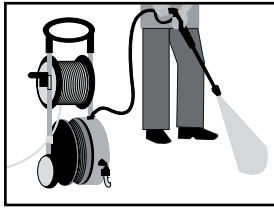
Um die einwandfreie Funktion des Produktes nutzen zu können, lesen Sie diese Bedienungsanleitung bitte sorgfältig durch. Die Haftung von Somfy für Mängel und Schäden ist ausgeschlossen, wenn diese auf nicht bestimmungsgemäßer Verwendung oder Nichtbeachten der Gebrauchsanleitung (falsche Installation, falsche Inbetriebnahme, Fehlbedienung, etc.) beruhen. Für Fragen, Anregungen und Wünsche stehen wir Ihnen unter der Service Hotline +49 (0) 18 05/25 21 35 (0,14 €/min. aus dem dt. Festnetz, Mobilfunk max 0,42 €/min.) sowie unter der e-mail Adresse: ev-service.rottenburg@somfy.de gerne zur Verfügung.

Bei dem Axovia 220B handelt es sich um ein 230V AC Antriebssystem. Es dient zur elektrischen Ansteuerung von Drehtoren. Die Ansteuerung kann über verdrahtete Schalter, über Funk (RTS) oder über potenzialfreie Kontakte erfolgen.

2 Sicherheitshinweise



Achtung: Für die Sicherheit von Personen ist es wichtig, diese Anleitungen zu befolgen. Falsche Bedienung kann zu ernsthaften Verletzungen führen. Diese Sicherheitshinweise sind aufzubewahren.



- Bewahren Sie den Handsender so auf, dass ungewollter Betrieb ausgeschlossen ist.
- Die Funkfernsteuerung ist nur zulässig, wenn die Fernbedienung keine Gefahr für Personen oder Gegenstände ergibt, oder dieses Risiko durch eine Sicherheitseinrichtung abgedeckt ist.
- Bevor Sie am Tor oder Torantrieb arbeiten, immer die Steuerung spannungslos machen.
- Nie in das laufende Tor oder sich bewegende Teile greifen.
- Die Wartung darf nur von Personen durchgeführt werden, die mit dem Inhalt dieser Anweisung vertraut sind.
- Reinigen Sie Ihr Axovia-System nicht mit einem Hochdruck-Reiniger.
- Der Zustand des Tores muß regelmäßig geprüft werden.
- Tore in schlechtem Zustand müssen vor der Installation repariert, verstärkt oder sogar ersetzt werden. Regelmäßig den festen Sitz der Schrauben und Befestigungen der einzelnen Elemente des Axovia-Systems überprüfen.
- Lassen Sie Kinder nicht in der Nähe des in Bewegung befindlichen Tores spielen.
- Nehmen Sie niemals Eingriffe am Axovia-System vor, wenn dieses unter Spannung steht oder eine Batterie enthält.
- Die Wartung darf nur von Personen durchgeführt werden, die mit dem Inhalt dieser Anleitung vertraut sind.

3 Lieferumfang

2 x Antriebe und Anbauteile (siehe Inbetriebnahme-Anleitung)

2 x Funkhandsender KEYGO 4 RTS

1 x Warnleuchte mit integrierter Antenne plus Antennenkabel

1 x Satz Lichtschranken (Fotозellen)

1 x Notstrom Akku



4 Bedienung und Funktionen



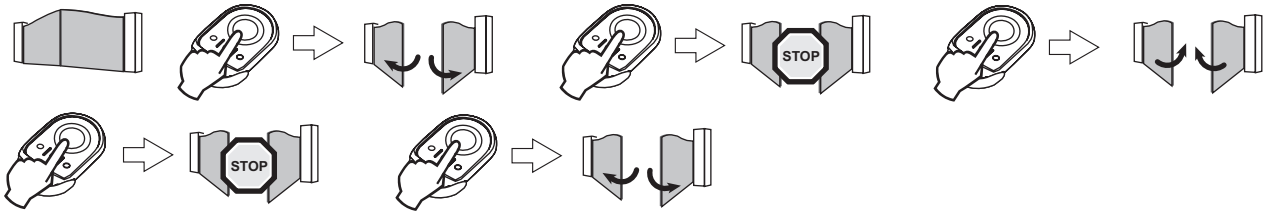
Je nach Programmierung sind zwei unterschiedliche Bedienungen möglich.

4.1 - Nur Gesamtöffnung des Tores

4.2 - Teilöffnung des Tores (Gehürfunktion) und Gesamtöffnung des Tores

4.1 Gesamtöffnungsfunktion

Das Tor arbeitet im sogenannten Toggle Mode, d.h.: Ist das Tor geschlossen und Sie drücken die programmierte Taste am Funksender öffnet das Tor. Drücken Sie erneut die Taste stoppt die Bewegung, drücken Sie jetzt nochmal die Taste schließt das Tor wieder (AUF, STOPP, ZU, STOPP, AUF, STOPP, ZU ...).



4.2 Teilöffnung des Tores (Gehürfunktion) und Gesamtöffnung des Tores

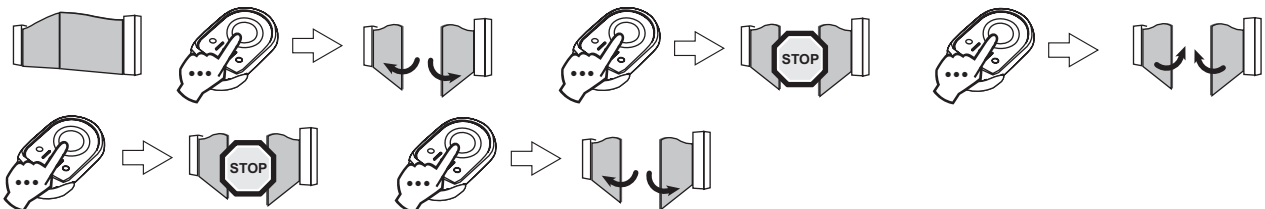


= kurz drücken (ca. 0,5 s)

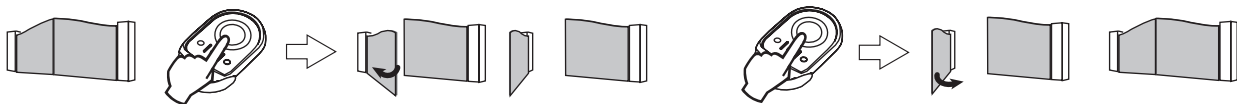


= lang drücken (länger 2 s)

Gesamtöffnung des Tores (beide Torflügel werden geöffnet und geschlossen)

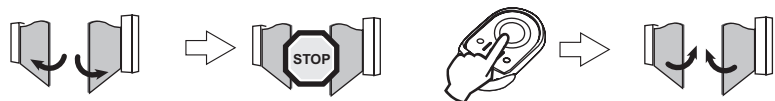


Teilöffnung des Tores, Gehürfunktion (es wird nur ein Torflügel geöffnet und geschlossen)



4.3 Hinderniserkennung

Wird ein Hindernis in **AUF-Richtung** erkannt, stoppt die Bewegung automatisch. Ein Drücken der Taste lässt das Tor in die entgegengesetzte Richtung laufen.



Wird ein Hindernis in **ZU-Richtung** erkannt, stoppt die Bewegung und das Tor öffnet automatisch. Wird das Hindernis in den letzten 50 cm erkannt, stoppt das Tor und bleibt stehen.

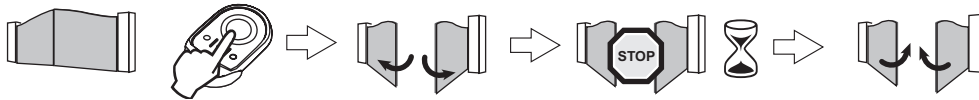


4 Bedienung und Funktionen

4.4 Funktion „automatisches Schließen“

! Ist die Funktion „automatisches Schließen“ programmiert, muss eine Lichtschranke als Sicherheitszubehör installiert sein. Zusätzlich ist die Montage einer Warnleuchte und einer Zonenbeleuchtung zu empfehlen.

Das Tor schließt, nachdem es geöffnet wurde, automatisch nach der programmierten Verzögerungszeit. Soll das Tor geöffnet bleiben, drücken sie innerhalb der Verzögerungszeit die Taste an Ihrem Funksender.

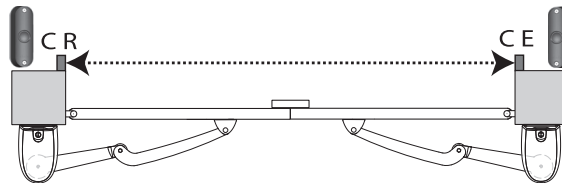


4.5 Funktion mit Lichtschranken

Fall 1: **Das Tor ist geöffnet.** Befindet sich ein Gegenstand zwischen den Lichtschranken wird das Schließen des Tores verhindert. Das Tor bleibt offen, solange sich ein Gegenstand zwischen den Lichtschranken befindet.

Fall 2: **Das Tor befindet sich in der AUF-Bewegung.** Wird ein Gegenstand zwischen den Lichtschranken erkannt, fährt das Tor weiter in AUF-Richtung. Das Tor bleibt offen, solange sich ein Gegenstand zwischen den Lichtschranken befindet.

Fall 2: **Das Tor befindet sich in der ZU-Bewegung.** Wird ein Gegenstand zwischen den Lichtschranken erkannt, stoppt das Tor für ca. 1 Sekunde und öffnet wieder automatisch. Das Tor bleibt offen, solange sich ein Gegenstand zwischen den Lichtschranken befindet.




4.6 Funktion der Warnleuchte

Die Warnleuchte wird mit jeder Bewegung des Tores aktiviert. Sie fängt mit einem Vorlauf von ca. 2 Sekunden an zu blinken



4.7 Notbedienung (Öffnen des Tores von Hand)

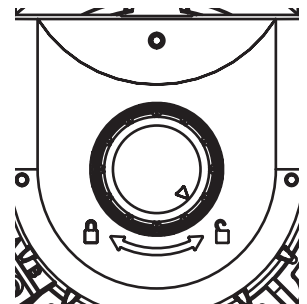
i Bei einem Stromausfall kann das Tor auch von Hand geöffnet werden (Notbedienung).

Öffnen Sie die Abdeckungen der Motoren und drehen Sie die Drehknöpfe in Richtung Schloß OFFEN  Sie können jetzt das Tor von Hand bewegen.

! Bewegen Sie die Torflügel im entriegelten Zustand nur langsam.
⚠ Beschädigungsgefahr des Motors

 = Motor verriegelt (Normalbetrieb)

 = Motor entriegelt (Notbetrieb)



**Somfy GmbH
Deutschland**

Felix-Wankel-Straße 50
D-72108 Rottenburg / N
Service Hotline +49 (0)180/5 25 21 31
(0,14€/min. aus dem dt. Festnetz, Mobilfunk max. 0,42€/min)
e-mail: service@somfy.de
www.somfy.de

**Somfy GmbH
Österreich**

Johann-Herbst-Str. 23
A-5061 Elsbethen-Glasenbach
Tel.: +43 (0)662 625308 0
Fax.: +43 (0)662 625308 22
e-mail: office@somfy.at
www.somfy.at

**Somfy AG
Schweiz**

Vorbuchenstrasse 17
CH-8303 Bassersdorf
Telefon +41 (0) 44 838 40 30
Fax +41 (0) 44 836 41 95
e-mail: support@somfy.ch
www.somfy.ch

Hiermit erklärt SOMFY, dass dieses Produkt den wesentlichen Anforderungen und anderen relevanten Vorschriften der Direktive 1999/5/EG entspricht. Die Konformitätserklärung kann unter der Internet-Adresse www.somfy.com/ce (Axovia 220B) abgerufen werden.

Zugelassen für EU, CH, NO .



Alte oder defekte Elektro- und Elektronikgeräte nicht im Hausmüll entsorgen, sie müssen dem Hersteller oder den kommunalen Sammelstellen zugeführt werden.