

DF-SOMFY

RAUCHMELDER

DIN EN 14604

GEBRAUCHSANLEITUNG

Aufmerksam durchlesen und für die gesamte Produktlebensdauer aufbewahren.



0333-CPD-29209
(10)

Fotoelektrischer Rauchmelder
Betrieb mit alkalischer Batterie (im Lieferumfang enthalten)
Alarmton: >85 dBA bei 3 m

afnor
CERTIFICATION

MAF07-K

2. ALLGEMEINE BESCHREIBUNG

Der Rauchmelder **DF-SOMFY** wurde speziell für den privaten Anwendungsbereich (Wohnhaus, Wohnung) entwickelt und schützt Sie und Ihre Wohnung rund um die Uhr. Jede Detektion von Rauchpartikeln löst einen lauten Alarmton und den Versand einer Alarmmeldung an die Somfy-Zentrale aus.



DF-SOMFY ist kein Gasmelder.

3. EMPFOHLENE STANDORTE

Optimaler Schutz:

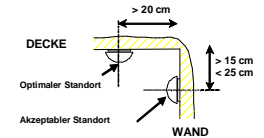
- Installieren Sie einen Rauchmelder in jedem Raum und vermeiden Sie dabei die in Abschnitt 4 genannten ungeeigneten Standorte.

Mindestschutz:

- Installieren Sie einen Rauchmelder in jedem Stockwerk.
- Installieren Sie einen Rauchmelder in der Nähe der Schlafräume (z. B. im Flur, der zu den Schlafräumen führt; installieren Sie in einem langen Flur (> 10m) einen Rauchmelder an jedem Ende).
- Installieren Sie einen Rauchmelder in jedem Schlafzimmer, in dem geraucht wird.

Wenn eine Deckenmontage nicht möglich ist, befestigen Sie den Rauchmelder an der Wand:

- 15 - 25 cm unterhalb der Decke,
- mehr als 60 cm von jeder Raumecke entfernt.



4. UNGEEIGNETE STANDORTE

Montieren Sie den Rauchmelder NICHT:

- weniger als 1 m von Heiz-, Kühl- oder Lüftungsöffnungen entfernt. Der Rauch könnte abgeführt oder verteilt werden.
- an einer Stelle, an der die Temperatur unter 0 °C sinken oder über +50 °C ansteigen kann. beim Melder könnten Betriebsstörungen auftreten.
- in einem Raum, in dem Kondensationen auftreten, beispielsweise in Badezimmern oder Waschküchen.
- in Räumen, in denen unter normalen Bedingungen Rauch entsteht, der einen Fehlalarm auslösen könnte (Küche oder wenig belüftete Garage).
- an einer Stelle mit einer intensiven Staubeentwicklung.
- außerhalb der Reichweite der Somfy-Zentrale.
- auf Metallflächen.

INHALT

- ZERTIFIZIERUNG
- ALLGEMEINE BESCHREIBUNG
- EMPFOHLENE STANDORTE
- UNGEEIGNETE STANDORTE
- INSTALLATION DES RAUCHMELDERS
- AUSWECHSELN DER BATTERIE
- FUNKTIONSTEST DES DF-SOMFY
- INSTANDHALTUNG
- GRENZEN DES RAUCHMELDERS
- GARANTIE

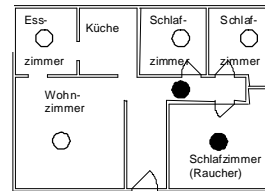
1. ZERTIFIZIERUNG

Die CE-Kennzeichnung bescheinigt, dass das Produkt den Anforderungen der geltenden europäischen Richtlinien und insbesondere den im Hinblick auf die europäische Richtlinie 89/106/EWG zu Bauprodukten harmonisierten technischen Vorschriften der Norm EN14604 entspricht.

Die Zertifizierung erfolgt durch AFNOR Certification,
11 Rue Francis de Pressensé, F-93 571 LA PLAINE ST DENIS Cedex.

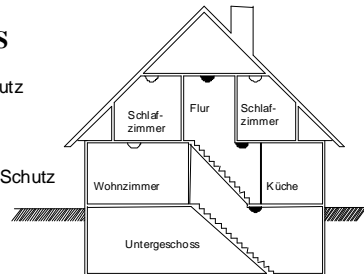
WOHNUNG

- Mindestschutz
- Erweiterter Schutz



HAUS

- Mindestschutz
- Erweiterter Schutz



Platzierung des Melders im Raum:

Der Rauchmelder ist vorzugsweise **an der Decke** in der Mitte des Raumes anzubringen, oder wenn das nicht möglich ist:

- mehr als 20 cm von einem Hindernis entfernt (Mauer, Wand, Balken usw.),
- mehr als 60 cm von jeder Raumecke entfernt.

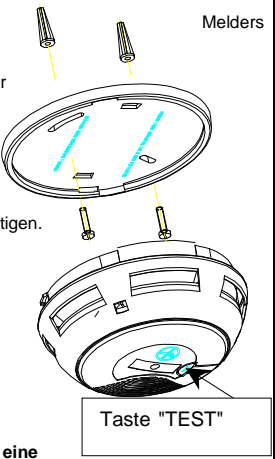
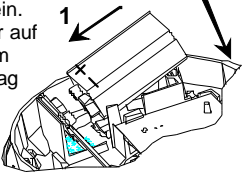
Entsorgung elektrischer und elektronischer Altgeräte



Mit diesem Symbol gekennzeichnete Produkte dürfen nicht mit dem Hausmüll entsorgt werden. Sie müssen bei einer Sammelstelle abgegeben werden, die elektrische und elektronische Altgeräte dem Recycling zuführt:

- im Fachhandel beim Kauf eines vergleichbaren Neugeräts, bei den kommunalen Sammelstellen (Recyclinghof, Wertstoffhof usw.).

Zertifizierte Merkmale		
Montage-typ	Nur Wandmontage Nur Deckenmontage Wand- oder Deckenmontage	<input type="checkbox"/> JA <input checked="" type="checkbox"/> Nein <input type="checkbox"/> JA <input checked="" type="checkbox"/> Nein <input checked="" type="checkbox"/> JA <input type="checkbox"/> Nein
Hauptstromversorgung	ALKALISCHE Batterie	3 Jahre
Autonomie		
Vernetzbar (kabelgebunden / Funk)		<input type="checkbox"/> JA <input checked="" type="checkbox"/> Nein
Für Wohnwagen geeignet		<input type="checkbox"/> JA <input checked="" type="checkbox"/> Nein
Anschluss an externe Hilfseinrichtungen		<input type="checkbox"/> JA <input checked="" type="checkbox"/> Nein
Funkverbindung		<input checked="" type="checkbox"/> JA <input type="checkbox"/> Nein
Einzelalarmanzeige		<input checked="" type="checkbox"/> JA <input type="checkbox"/> Nein
Vorrichtung zur Aufhebung des Alarms		<input type="checkbox"/> JA <input checked="" type="checkbox"/> Nein

<p>5. INSTALLATION DES RAUCHMELDERS</p> <p>Nachdem Sie die Abschnitte 1 - 4 gelesen haben, können Sie den Rauchmelder DF-SOMFY montieren.</p> <ul style="list-style-type: none"> ▪ Nehmen Sie die Bodenplatte des ab, indem Sie ihn gegen den Uhrzeigersinn drehen. ▪ Halten Sie die Bodenplatte an die für die Installation vorgesehene Stelle und markieren Sie mit einem Bleistift die beiden Befestigungslöcher. ▪ Verwenden Sie die mitgelieferten Befestigungsschrauben und Dübel, um die Bodenplatte sicher zu befestigen. ▪ Setzen Sie die Batterie ein (siehe Abschnitt 6). ▪ Befestigen Sie den Melder auf der Bodenplatte, in dem Sie ihn im Uhrzeigersinn bis zum Anschlag drehen.  <p>Bei der Lieferung des DF-SOMFY ist die Batterie nicht angeschlossen.</p> <p>Der DF-SOMFY verfügt über eine Sicherheitsvorrichtung, die ein Verriegeln ohne Batterie verhindert.</p>	<p>7. FUNKTIONSTEST DES DF-SOMFY</p> <p>Das Vorgehen für die Inbetriebnahme wird in der Anleitung der Somfy-Funkzentrale beschrieben.</p> <p>Bei Normalbetrieb gibt der Rauchmelder DF-SOMFY einmal pro Minute ein rotes Blinksignal aus. Sie müssen die Funktionsfähigkeit des Rauchmelders einmal im Monat und nach jedem Auswechseln der Batterie prüfen, indem Sie die Taste „TEST“ auf dem Gehäuse (siehe Markierung in Abschnitt 5) etwa 10 Sekunden lang drücken:</p> <ul style="list-style-type: none"> ▪ Die Kontrolllampe des Rauchmelders DF-SOMFY blinkt. ▪ Anschließend gibt der Melder einen durchdringenden Alarmton aus und die Zentrale registriert einen Feueralarm. ▪ Sobald die Taste losgelassen wird, wird der Alarm gestoppt. <p>Vergessen Sie nicht, Ihre Mitbewohner mit dem Alarmton des Rauchmelders DF-SOMFY vertraut zu machen und gewöhnen Sie sie daran, das Haus zu verlassen, wenn er ertönt.</p> <p>Achten Sie auf einen ausreichenden Abstand (ausgestreckter Arm) zum Rauchmelder, um Ihr Gehör zu schützen.</p> <p>Hohe Lautstärke > über 85dBA bei 3 m (94dBA bei 1 m)</p> <p>Versuchen Sie nicht, mit anderen Mitteln (Feuerzeug usw.) einen Alarm zu provozieren. Sie könnten den Rauchmelder beschädigen oder sogar einen Brand auslösen.</p>	<p>9. GRENZEN DES RAUCHMELDERS</p> <p>Dieser Rauchmelder ist ein Gerät, das zu einem günstigen Preis schnell vor einem beginnenden Brand warnen kann. Sie dürfen dabei jedoch nicht vergessen, dass Brände in Privathaushalten auf verschiedene Arten entstehen können und oft unvorhersehbar sind. In bestimmten Fällen kann der Rauchmelder unter folgenden Bedingungen einen Brand nicht erkennen:</p> <ul style="list-style-type: none"> ▪ wenn die Batterie schwach ist und nicht dem erforderlichen Typ entspricht (siehe Abschnitt 6); ▪ wenn eine Störung der Elektronik vorliegt (überprüfen Sie den Rauchmelder regelmäßig wie in Abschnitt 7 angegeben); ▪ wenn er nicht instandgehalten wurde (siehe Abschnitt 8), ▪ wenn der Standort schlecht gewählt wurde (siehe Abschnitt 4), ▪ wenn der Rauch den Rauchmelder nicht erreicht. Der Rauchmelder kann Rauch, der bei einem Brand in einem anderen Stockwerk oder hinter einer geschlossenen Tür entsteht, nicht detektieren. ▪ wenn sich der Rauchmelder außerhalb der Reichweite der Funkzentrale befindet (siehe Abschnitt 7). ▪ Für einen optimalen Schutz sollte in jedem Schlafzimmer ein Rauchmelder installiert werden. <p>Der Rauchmelder DF-SOMFY hilft, Leben zu retten, aber er ist kein Ersatz für einen Versicherungsschutz für Personen und Eigentum. Die Lebens- und Nutzungsdauer des Rauchmelders beträgt in einer sauberen Umgebung 10 Jahre.</p>
<p>6. AUSWECHSELN DER BATTERIE</p> <p>Wenn die Batterie schwach ist, gibt der Rauchmelder DF-SOMFY jede Minute einen Piepton aus. Sie müssen dann sofort, wie folgt, die Batterie auswechseln:</p> <ul style="list-style-type: none"> ▪ Nehmen Sie den Melder von der Bodenplatte ab (indem Sie ihn gegen den Uhrzeigersinn drehen). ▪ Nehmen Sie die verbrauchte Batterie heraus. Werfen Sie die Batterie nicht weg, sondern entsorgen Sie sie bei einer Sammelstelle. ▪ Verwenden Sie eine neue ALKALISCHE Batterie 9V/DC, die eine Betriebsdauer von 3 Jahren garantiert. ▪ Achten Sie auf die richtige Polung der Batterie und setzen Sie sie in das Batteriefach ein. <p>Befestigen Sie den Rauchmelder auf der Bodenplatte, indem Sie ihn im Uhrzeigersinn bis zum Anschlag drehen.</p>  <ul style="list-style-type: none"> ▪ Überprüfen Sie die Funktionsfähigkeit des Rauchmelders DF-SOMFY (siehe Abschnitt 7). <p>Wir empfehlen, die alkalische Batterie alle drei Jahre auszuwechseln.</p> <p>Verwenden Sie auf keinen Fall eine aufladbare Batterie.</p>	<p>8. INSTANDHALTUNG</p> <p>Der Rauchmelder wurde für einen minimalen Instandhaltungsbedarf konzipiert. Dennoch müssen Sie einmal im Jahr einige wenige Arbeiten durchführen. Nachdem Sie den Rauchmelder von der Bodenplatte abgenommen haben:</p> <ul style="list-style-type: none"> ▪ Reinigen Sie die (seitlichen Schlitze) des Rauchmelders mit einem Staubsauger; verwenden Sie eine weiche Bürste oder eines der Zubehöerteile. ▪ Reinigen Sie die Außenseite des Gehäuses mit einem feuchten Tuch. <p>Der Rauchmelder sollte nach 10 Jahren ausgewechselt werden.</p> <p>Wenn der Rauchmelder an einer Stelle installiert ist, die schnell verschmutzt, müssen Sie ihn häufiger reinigen.</p> <p>Die Instandhaltung des Rauchmelders ist ein wichtiger Faktor für die Sicherheit. Ein verschmutztes Gerät kann einen Fehlalarm verursachen oder zu spät ausgelöst werden.</p> <p>Wenn der Rauchmelder wiederholt grundlos ausgelöst wird, überprüfen Sie, ob die Anweisungen in Abschnitt 4 beachtet wurden. Der Alarmton kann gestoppt werden, indem Sie die Batterie herausnehmen (siehe Abschnitt 6), nachdem Sie zuvor den Rauchmelder von der Bodenplatte abgenommen haben. Reinigen Sie den Melder, setzen Sie die Batterie ein und befestigen Sie den Melder auf der Bodenplatte.</p>	<p>10. 5 JAHRE GARANTIE</p> <p>Somfy garantiert dem Käufer für einen Zeitraum von 5 Jahren ab dem Verkaufsdatum, dass der Rauchmelder DF-SOMFY frei von Fertigungsfehlern ist (Batterie ausgenommen).</p> <p>SOMFY GmbH Felix-Wankel-Str. 50, 72108 Rottenburg/N. Deutschland www.somfy.de</p> <p>Somfy haftet nicht für einen beschädigten, veränderten, falsch verwendeten oder unzureichend instandgehaltenen Rauchmelder DF-SOMFY.</p> <p>Hergestellt von FARE-BP10809 45308 PITHIVIERS CEDEX für SOMFY.</p> <p>Diese Gebrauchsanleitung ist vom Käufer für die gesamte Produktlebensdauer des Rauchmelders DF-SOMFY aufzubewahren.</p>